

BOLETÍN DE LA
DIRECCIÓN NACIONAL
DE POBLACIÓN

ÍNDICE

PRESIDENTE DE LA NACIÓN
Mauricio Macri

MINISTRO DEL INTERIOR,
OBRAS PÚBLICAS Y VIVIENDA
Rogelio Frigerio

SECRETARIO DEL INTERIOR
Sebastián García De Luca

DIRECTOR NACIONAL DEL REGISTRO
NACIONAL DE LAS PERSONAS
Juan José D'Amico

DIRECTOR NACIONAL DE POBLACIÓN (a cargo)
Carmen Olmedo Loza

COMITÉ EDITORIAL
Laura Calvelo
Vanesa Carnero
Ignacio Rivas
Mariano Salguero

Presidente Juan D. Perón 664, Piso 3, Oficina 314
C.P. 1038AAN CABA, Argentina
Tel/Fax: (54 11) 4393-0566 int 2269
población@renaper.gov.ar



Ministerio del Interior,
Obras Públicas y Vivienda
Presidencia de la Nación

NOTA EDITORIAL 3

INFORME RESUMEN:
REFUGIADOS SIRIOS EN ARGENTINA 4

ACTIVIDADES DE LA DIRECCIÓN
NACIONAL DE POBLACIÓN 6

DÍA INTERNACIONAL DE
LAS PERSONAS DE EDAD 7

TRIVIA 8

AGENDA 12

NOTA EDITORIAL



Estimado Lector,

Queremos saludarlos una vez más, en esta nueva edición de nuestro Boletín. La agenda de este primer semestre ha sido dinámica y amplia en áreas tales como la articulación de todos los municipios a través del CoFePo, envejecimiento, poblaciones rurales, por nombrar algunos. Pero sin lugar a dudas, el tema central es el de la crisis humanitaria en el caso de los Refugiados Sirios y de cómo nuestro país, se involucra en ofrecer soluciones a aquellos que escapan del flagelo de un sangriento conflicto que parece no tener fin.

En eso estamos, es tarea de nuestra Dirección, en conjunto con la CONARE - integrada por funcionarios del Ministerio del Interior, del Ministerio de Relaciones Exteriores, Comercio Internacional y Culto, del Ministerio de Justicia, Seguridad y Derechos Humanos, del Ministerio de Desarrollo Social, del Instituto Nacional contra la Discriminación, Xenofobia y el Racismo (INADI) y del Alto Comisionado de Naciones Unidas para los Refugiados - el actuar de modo rápido y eficiente para recibir a estas familias.

Inspirados en el Preámbulo de la Constitución Nacional, en la idea republicana de "promover el bienestar general y asegurar los beneficios de la libertad... para todos los hombres del mundo que quieran habitar el suelo argentino" es que asumimos este compromiso, para que no sea solo un anhelo, sino que se traduzca en la realidad de un país cada vez más diverso.

Carmen Olmedo Loza
Directora de Estudios e Investigaciones
Dirección Nacional de Población

INFORME RESUMEN SOBRE EL TRABAJO DEL EQUIPO TÉCNICO DEL ESTUDIO SOBRE LOS REFUGIADOS SIRIOS EN ARGENTINA

A partir de lo decidido en la Mesa de trabajo del “Programa Siria” se creó un equipo de trabajo técnico para realizar un estudio de diagnóstico de los refugiados sirios en el país.

En este equipo de trabajo participaron integrantes de la Dirección Nacional de Población (Laura Calvelo, Sebastián Felisiak, Eduardo Page) junto a representantes de CONARE, Dirección Nacional de Migraciones, OIM, ACNUR e IPPDH.

Luego de una serie de reuniones de trabajo se definió realizar un estudio que combina tres componentes, cada uno con su abordaje específico, y que servirá como insumo para la elaboración de un informe sobre la situación de los refugiados sirios en el país.

El primer componente se basa en una encuesta (ENARESI 2016), proyectado sobre una muestra de 100 casos en las ciudades

de Buenos Aires, Santiago del Estero, Córdoba, San Miguel de Tucumán y Salta. Al momento del estudio el universo total de refugiados sirios (refugiados + visa humanitaria) según los datos administrativos de la CONARE y la DNM era cercana a los 500 casos. Las ciudades previstas en el estudio se seleccionaron en función de la cantidad de casos de refugiados sirios que presentaban.

El diseño y coordinación de este componente lo realiza la DNP (Sebastián Felisiak) y colaboran la DNM, la CONARE y la OIM. Hasta el momento se realizaron 74 encuestas de la muestra de 100 casos previstos. Se creó la base de datos para la carga de los cuestionarios y el material recolectado ya se encuentra cargado y supervisado. El relevamiento en campo realizado incluye todos los casos previstos para las ciudades mencionadas, exceptuando CABA, donde todavía quedan 26 entrevistas pendientes.

CUADRO1. REFUGIADOS SIRIOS ENTREVISTADOS SEGÚN LUGAR DE RESIDENCIA

	TOTAL	REFUGIADOS	VISA HUMANITARIA
TOTAL	74	38	36
CABA	32	17	15
SANTIAGO DEL ESTERO	13	13	0
CÓRDOBA	8	6	2
SALTA	9	0	9
TUCUMÁN	7	0	7
LA RIOJA	1	1	0
PARTIDOS DEL GBA	4	1	3

Fuente: ENARESI 2016, DNP.

El segundo componente consta de una serie de entrevistas en profundidad a refugiados y residentes sirios con visa humanitaria, y a informantes claves de la colectividad siria en Argentina. Este estudio está desarrollado y coordinado por la OIM (Mariana Beheran) y la DNP (Eduardo Page) y colaboran la DNM y la CONARE. La muestra prevista en este caso es de 20 entrevistas, las cuáles fueron ya realizadas, desgrabadas y analizadas para un primer informe.

El último componente se basa en el análisis de información surgida de grupos focales para lo que se resolvió la realización de 3 grupos, 1 (uno) a hombres mayores de edad, 1 (uno) a mujeres mayores de edad y 1 (uno) a adolescentes en el ámbito de la Ciudad Autónoma de Buenos Aires. Este estudio está desarrollado y coordinado por el ACNUR (Juliana Bello, Martín Lettieri) y el IPPDH (María Paula Cicogna). Al momento se realizó el grupo de hombres.

ACTIVIDADES DE LA DIRECCIÓN NACIONAL DE POBLACIÓN

ADULTOS MAYORES

- El pasado 29 de septiembre representantes de la DNP estuvieron presentes en el homenaje en la Cámara de Diputados de la Nación a la Sra .Norma B. Plá.

La comisión de las Personas Mayores de la Cámara de Diputados, presidida por la Diputada Mirta Tundis organizó un acto en conmemoración de los 20 años de su fallecimiento, en el mismo se impuso el nombre de Norma Plá a la sala donde se reúne habitualmente la Comisión de las Personas Mayores. Norma B. Pla fue una activa militante social , quien durante la primera mitad de la década de 1990, encabezó diversas marchas por los derechos de los adultos mayores.

- También el pasado 3 de octubre asistimos a las primeras jornadas de “Acceso a Justicia para Adultos Mayores” organizadas por la Corte Suprema de Justicia de la Nación y la Secretaría de Tercera Edad del Gobierno de la Ciudad de Buenos Aires, que se realizaron en la Casa de Gobierno de la Ciudad Autónoma de Buenos Aires La apertura estuvo a cargo de la Vicepresidente de la Corte Suprema de Justicia de la Nación, Elena Highton de Nolasco y contó con la presencia de especialistas reconocidos en la temática. Por la tarde capacitadores del Programa Proteger (SECTED-GCABA) y la Oficina de Violencia Doméstica (CSJN) dictaron talleres orientados a profesionales y operadores comunitarios en general.

- El miércoles 5 de octubre del corriente tuvo lugar en el Auditorio de la Fundación Navarro Viola, la presentación del Barómetro de la Deuda Social con las Personas Mayores, Boletín “Las personas mayores en la Argentina Actual: Vivir solo es un factor de riesgo para integración social?”. El evento fue organizado por la Universidad Católica Argentina, Fundación Navarro Viola y Observatorio Deuda Social .-. Nuestra Dirección participó de la misma.

DÍA INTERNACIONAL DE LAS PERSONAS DE EDAD



El 1ero de Octubre fue designado por la Asamblea General de la ONU como el Día Internacional de las Personas de Edad. Como dice la **Organización Mundial de la Salud** en su página web, esta jornada constituye una nueva oportunidad para resaltar la importante contribución que los adultos mayores realizan a la sociedad y dar a conocer aquellos problemas y retos del envejecimiento en el mundo de hoy.

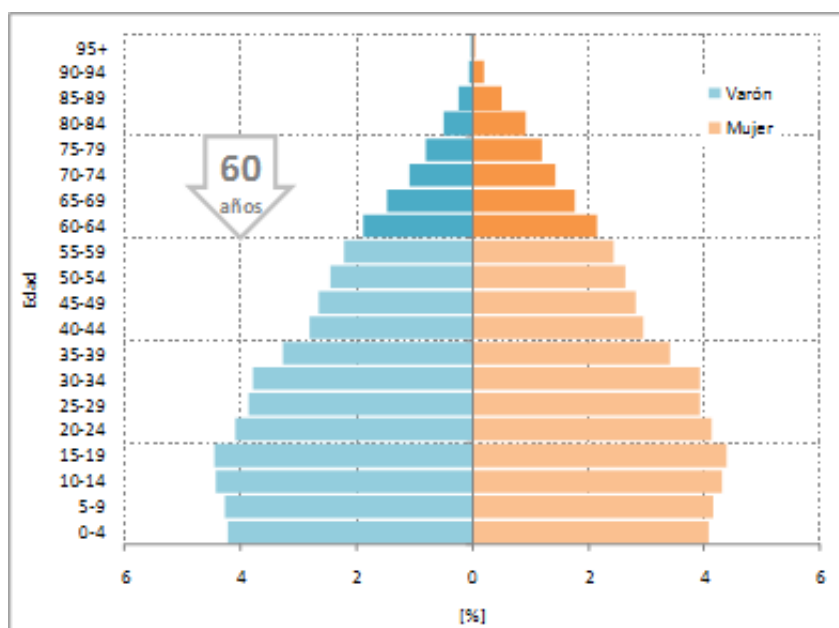
En estos últimos cuarenta años, dicho segmento de edad se convirtió en el de mayor crecimiento, con un número de personas mayores de 60 años que viene aumentando. Al mismo tiempo, es uno de los grupos más vulnerables y socialmente excluidos. **Vivimos en el siglo de envejecimiento**, por lo que necesitamos una mayor sensibilización sobre esta temática y valorar la experiencia y los aportes de nuestros adultos mayores, a quienes saludamos en su día.

(Publicado en las RRSS del Registro Nacional de las Personas)

TRIVIA

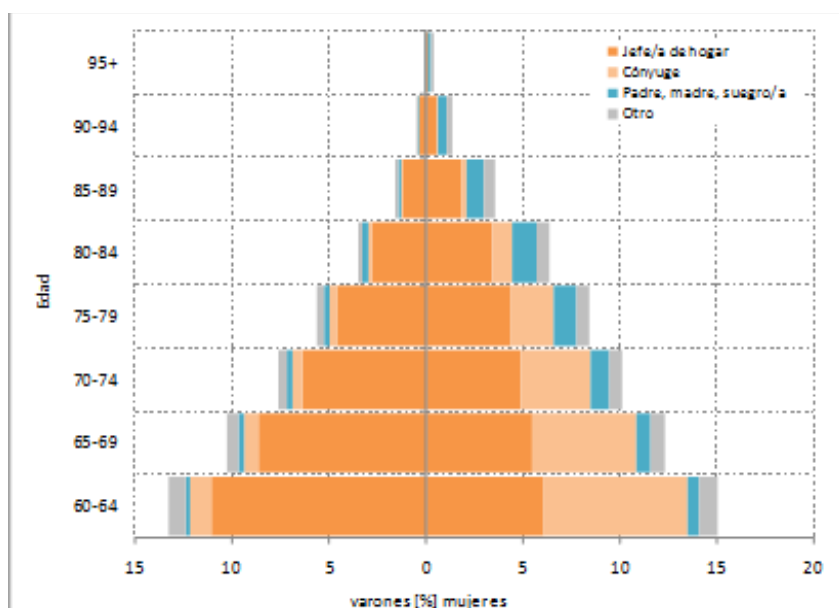
POBLACIÓN DE 60 AÑOS Y MÁS (60+) Y HOGARES. Gráficos para el total del país. Año 2010.

Población: porcentaje por edad y sexo. 2010



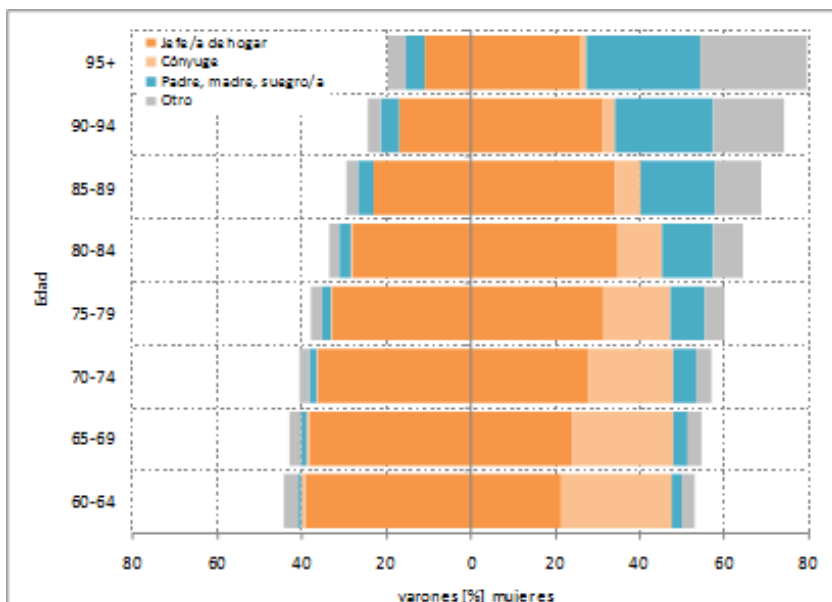
- Las personas de 60+ años son el 14.7% del total de la población.

Población de 60+ años:
porcentaje por edad, sexo y relación de parentesco con el jefe/a de hogar. 2010



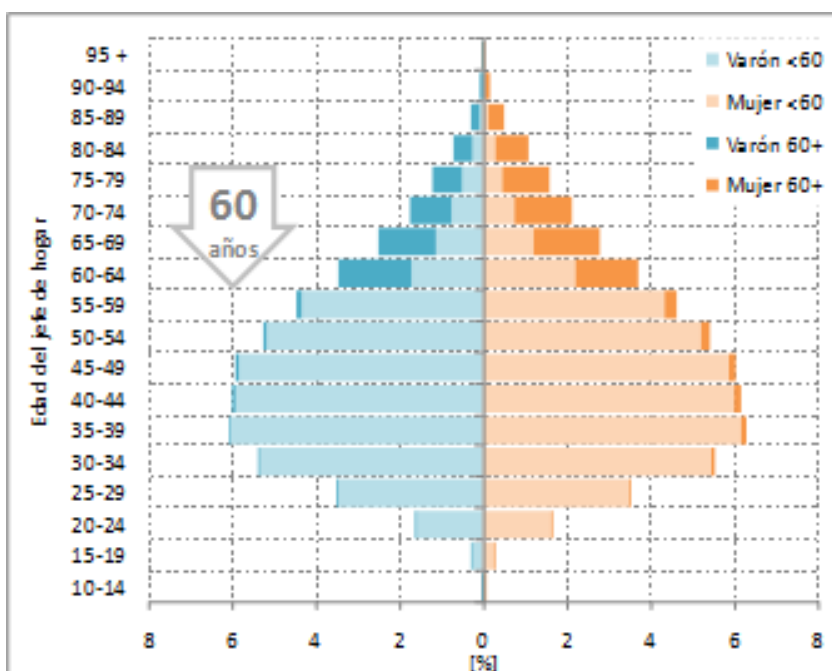
- El 62% de las personas de 60+ años se presentan como jefe/a de hogar.
- El 23% como cónyuges del jefe/a de hogar.
- Casi el 8% como padre, madre o suegro/a del jefe/a de hogar.
- Un 7% con otro tipo de relación con el jefe/a de hogar.

**Población de 60+ años según edad:
porcentaje por sexo y relación de parentesco con el jefe/a de hogar. 2010**



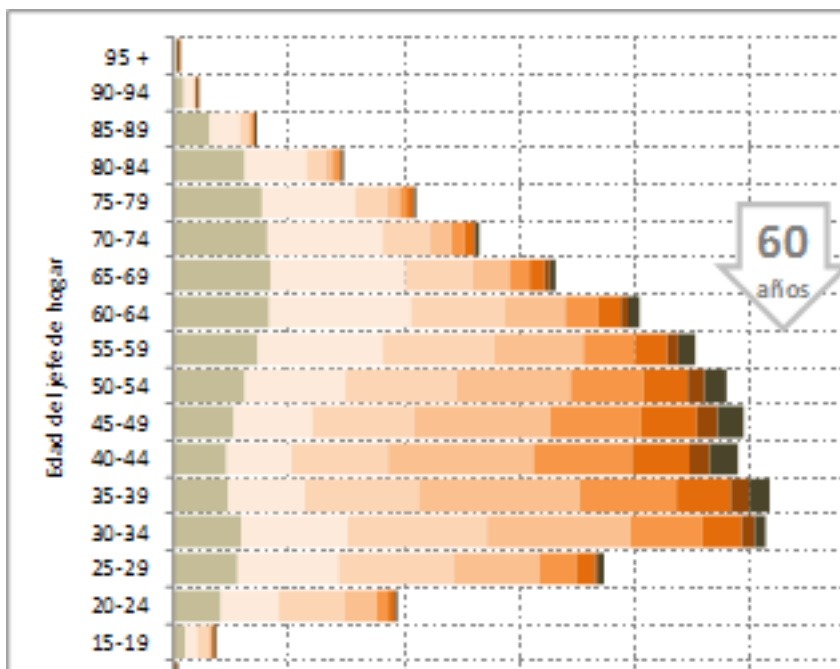
- Los varones tienen tasas de mortalidad más altas que las mujeres: la proporción de mujeres aumenta con la edad.
- Con el aumento de edad disminuye la proporción de cónyuges y aumenta la de padre, madre o suegro/a y otras relaciones de parentesco.
- Entre las mujeres también aumenta, hasta los 84 años, la proporción de jefas de hogar.

**Población en hogares:
porcentaje por edad del jefe/a de hogar, sexo y grupos de edad (menor de 60 años y de 60+ años). 2010**



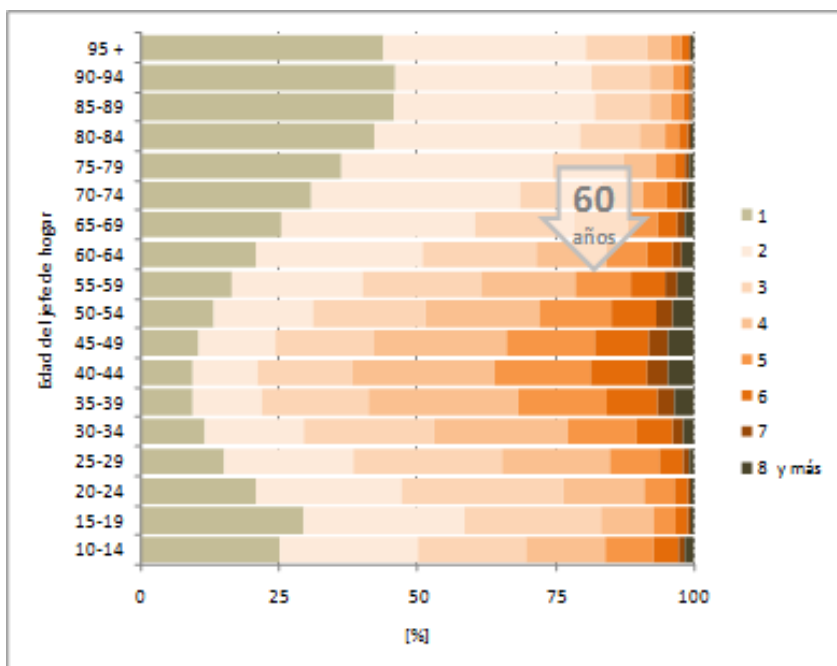
- La población se concentra en hogares de edades medias (casi 75% en hogares con jefe/a de hogar de entre 30 y 60 años).
- Menos del 12% de la población de 60+ años vive en hogares con jefe/a de hogar de menos de 60 años.

Hogares:
porcentaje por edad del jefe/a de hogar y del total
de personas en el hogar. 2010



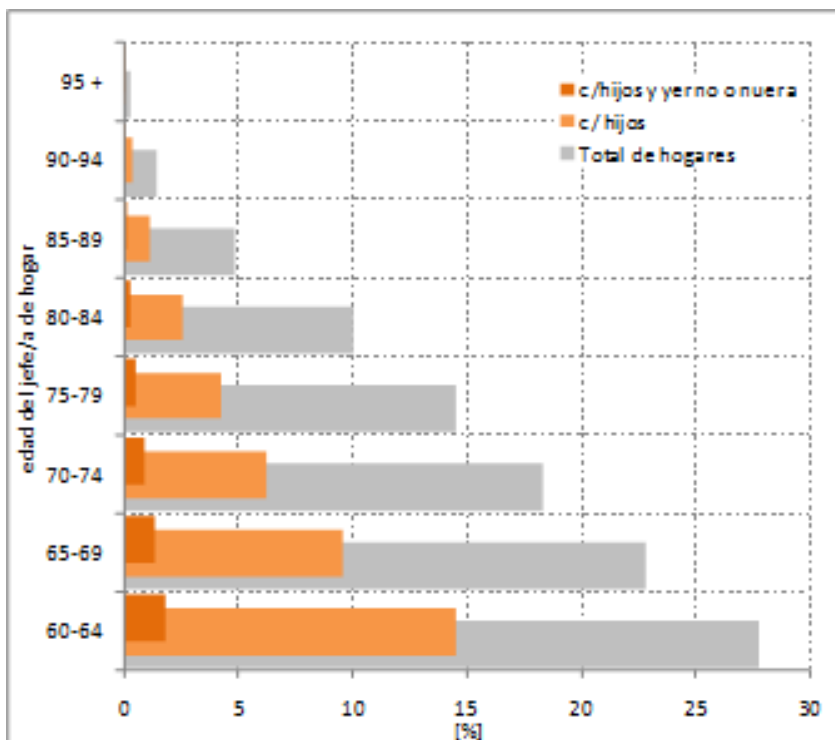
- El 29 % de los hogares tiene jefe/a de hogar de 60+ años (la población 60+ años es 14.7% del total).
- Casi la mitad de los hogares unipersonales y de los de 2 personas tienen jefe/a de hogar de 60+ años.
- Más de la mitad de las personas de 60+ años viven solas/as o con una sola persona (hogares de una o dos personas)

Hogares según edad del jefe/a de hogar:
porcentaje por total de personas en el hogar. 2010



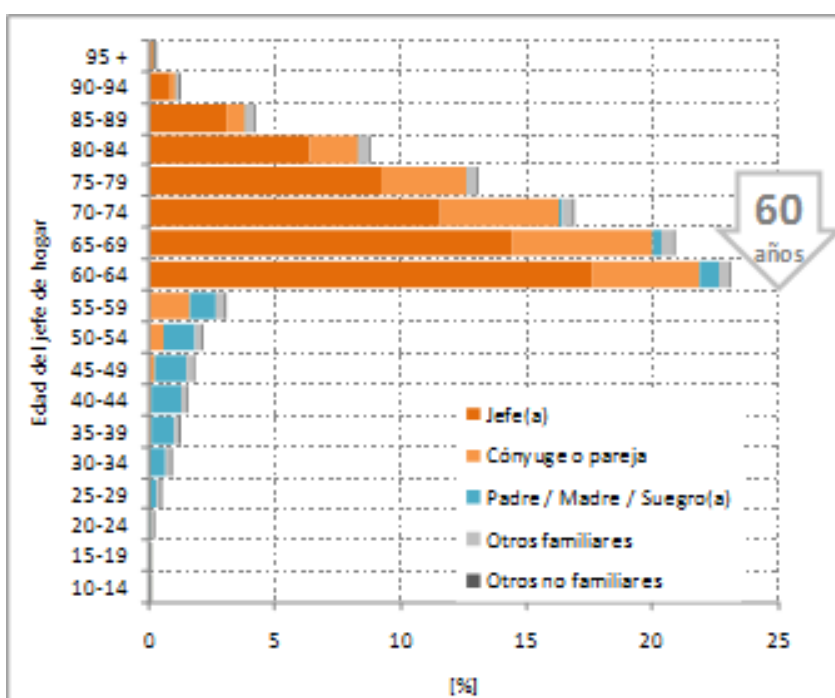
- El peso de los hogares pequeños (una o dos personas), aumenta sostenidamente con la edad del jefe/a de hogar a partir de los 45+ años.

Hogares con jefe de hogar de 60+ años: porcentaje de hogares por edad del jefe/a de hogar y presencia en el hogar de hijos y de hijos y yerno o nuera. 2010



- En los hogares con jefe/a de hogar de 60+ años hay hijos en el 39% de los casos y en un 5% hay hijos y yerno o nuera, posiblemente otro núcleo de hogar.

Porcentaje de población de 60+ años por edad del jefe/a de hogar según relación de parentesco con el jefe de hogar. 2010



- El 11.4% de la población de 60+ años vive en hogares con jefe/a de hogar de menos de 60 años, la mayoría padre, madre o suegro/a.

Elaborado con datos de INDEC: Censo Nacional de Población Hogares y Vivienda 2010.

AGENDA

- **UN World Data Forum** - Ciudad del Cabo, Sudáfrica - 16 al 18 de Enero de 2017